

INFO-CAMPS relâche 2018:

10 points importants à savoir, en tant que futur campeur!

1. ACCUEIL ET SERVICE DE GARDE

Le lundi matin, nous vous demandons de vous rendre à la guérite du 531 boulevard des Prairies, Laval, H7V 1B7 (côté nord tel qu'indiqué sur le plan du site en page 3.).

Un service de garde est disponible de 7h30 à 9h00 et de 16h00 à 17h30, sans frais supplémentaires. Si votre enfant est présent après 17h30, une pénalité de 5 \$ pour chaque tranche de cinq minutes de retard devra être payée le jour même.

Au moment du départ, une signature sera demandée à la personne responsable venant chercher l'enfant. Cette personne doit fournir une **PIÈCE D'IDENTITÉ AVEC PHOTO**. Si l'enfant doit quitter seul ou avec une autre personne que les responsables figurants au dossier, une autorisation écrite doit **préalablement être remise au bureau d'accueil** (formulaire disponible sur internet ou au bureau des camps de jour.)

2. SÉCURITÉ

Pour des raisons de sécurité, **les cheveux longs doivent être attachés**, les participants doivent porter des **chaussures fermées** et **le port de verres de contact est déconseillé**. Les dispositifs électroniques (iPod, MP3, DS...) ne sont pas autorisés sur les lieux du camp de jour. De plus, nous ne sommes pas responsables des objets perdus, brisés ou volés. Pour des raisons de sécurité, il est strictement interdit de laisser votre enfant, peu importe son âge, avant 7h30, au Musée ou aux abords des terrains de l'INRS - Institut Armand-Frappier.

3. JEUX EXTÉRIEURS

Lorsque la température le permettra, nous mettrons le nez à l'extérieur ! Les enfants pourraient jouer dehors lors de périodes allant de 15 minutes à une heure. Il est nécessaire de les équiper de vêtements d'hiver adéquats (manteau, pantalon de neige, tuque, mitaines, bottes, chaussettes de rechange...).

4. SOINS EN CAS D'URGENCE

Aucun médicament ne sera administré sans une autorisation signée par le parent. Un formulaire sera disponible à cet effet. En cas d'urgence, les employés du Musée Armand-Frappier et le personnel médical prendront les mesures nécessaires à la sauvegarde de la santé de votre enfant. Le Musée, ses employés et le personnel médical sont dégagés des conséquences des mesures prises qui sont nécessaires à la sauvegarde de la santé de votre enfant.

5. ALLERGIES

Si votre enfant souffre d'allergies pouvant nécessiter l'injection d'une dose d'adrénaline, il doit avoir à sa disposition cette dose (ex. : Épipen) et la conserver sur lui en tout temps dans un sac conçu à cet effet.

6. LUNCH

Votre enfant doit chaque jour apporter ses collations (deux pauses sont à l'horaire), son dîner et ses breuvages. Prévoyez d'inclure dans la boîte à lunch ce qu'il faut pour maintenir son contenu au froid, car aucun service de réfrigération et de cuisson de repas n'est disponible. Aucun aliment contenant des noix ou des arachides n'est permis afin de prévenir les réactions allergiques graves chez certains de nos campeurs.

7. POLITIQUE DE COMPORTEMENT

La politique de comportement du Musée Armand-Frappier vise à permettre à tous les participants des camps scientifiques de profiter d'un agréable séjour. Ainsi, aucun comportement abusif ou violent ne sera toléré. Jusqu'à deux avertissements verbaux seront donnés par le responsable des camps à un participant turbulent. Le parent sera ensuite avisé de la situation avant que l'accès au site ne soit interdit par un troisième avertissement. Le cas échéant, les frais du camp seront remboursés au prorata des services non utilisés, à l'exception des frais de pénalité (50 \$ ou 10 % des services non utilisés; le plus petit montant des deux). L'application de cette politique n'a été requise qu'à de très rares occasions.

8. PRISE DE PHOTOGRAPHIES ET DE VIDÉOS

Lors de l'inscription de votre enfant, vous avez autorisé ou non la prise de photo. Dans l'affirmative, il est possible qu'une photographie ou une vidéo de votre enfant soit prise. Celles-ci pourraient apparaître dans les outils de communication imprimés (dépliants, brochures, etc.) et virtuels (site Internet, page Facebook, etc.) du Musée ou de ses partenaires.

9. JOURNÉE DU VENDREDI

De **16h00 à 17h00**, les parents sont invités à assister à une courte présentation des réalisations de la semaine. Vous pourrez vous garer dans les stationnements prévus à cet effet (se référer au plan du site en page 3).

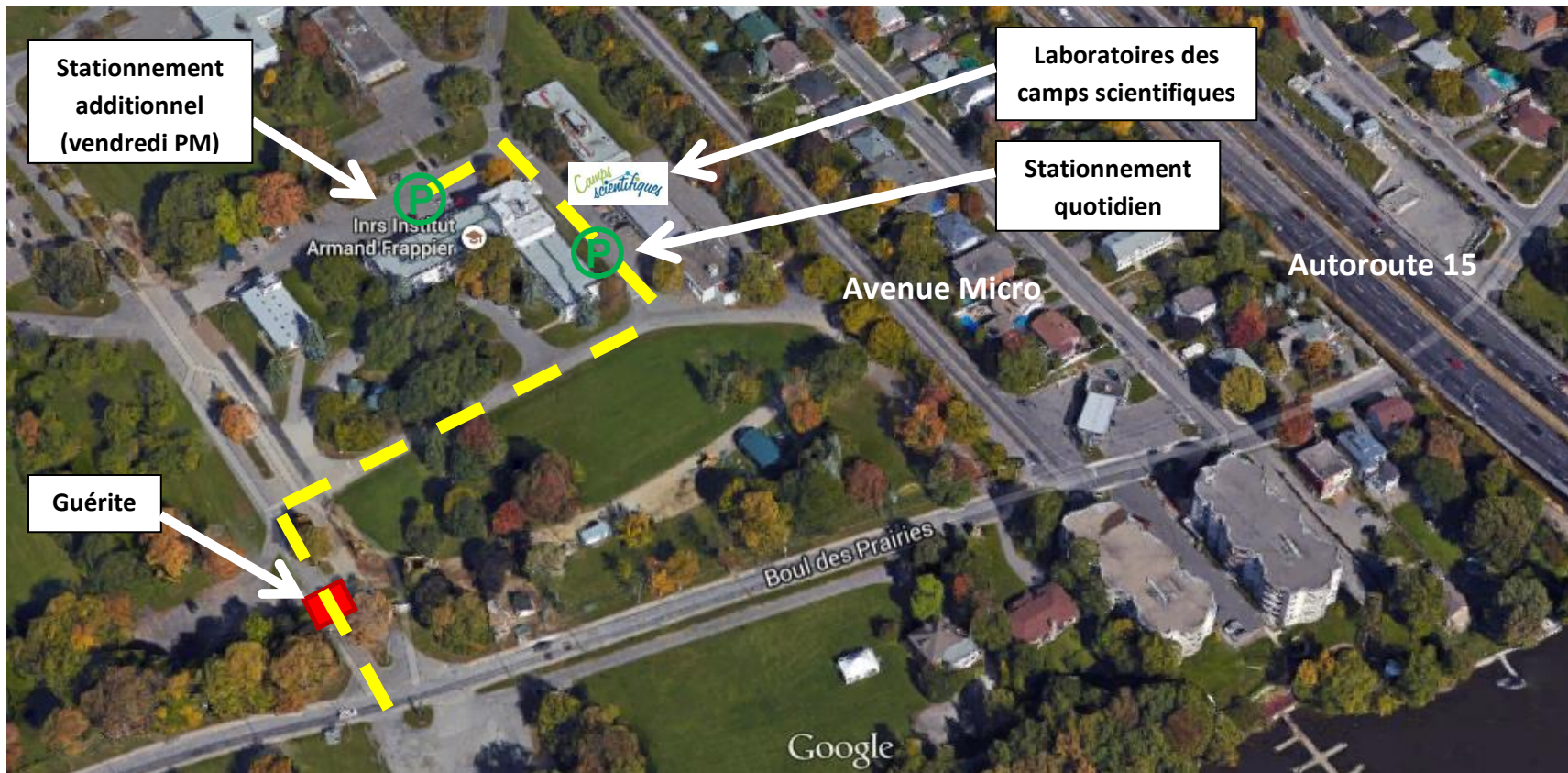
10. QUI REJOINDRE EN CAS D'URGENCE?

Claudia Bélanger, responsables des camps scientifiques au 450 686-5641, poste 4685, ou poste 4676. Veuillez noter qu'il est important d'appeler avant 15h30 si votre enfant doit quitter le camp avant 16h00. Il vous faudra aussi aviser les membres de l'équipe si vous arrivez plus tard que 9h00 afin que votre enfant soit bien pris en charge.

Pour toute autre information sur les camps,
n'hésitez pas à nous contacter au 450 686-5641 poste 4676.

Au plaisir de vous accueillir !





Indications :

1. En suivant le trait pointillé jaune, entrez sur le campus à partir du boulevard des Prairies.
2. Passez devant la guérite.
3. Tournez à droite sur la 1^{re} Rue.
4. Un premier stationnement est disponible au coin de la 1^{re} Rue et de la 1^{re} Avenue.
5. Dirigez-vous avec votre enfant à l'édifice 10, où se trouvent les laboratoires.
6. Le vendredi, un second stationnement sera disponible au coin de la 1^{re} Avenue et de la 2^e Rue.